



ГБПОУ КК «Краснодарский торгово-
экономический колледж»

Фоменко Е.А.

ДЕНЬ БЕЗОПАСНОСТИ

методическая разработка единого классного часа по предупреждению травматизма на объектах железнодорожного транспорта, дорожно-транспортного травматизма, правил поведения на водных объектах, пожарной и электробезопасности, террористической безопасности

ВНИМАНИЕ!

важная информация!



Краснодар, 2017

Составитель: Фоменко Е.А, председатель ЦМК «Воспитание» ГБПОУ КК "КТЭК"

Рецензент: Шалов С.М., преподаватель ОБЖ ГБПОУ КК "КТЭК"

Методическая разработка по проведению единого классного часа «День безопасности» по предупреждению травматизма на объектах железнодорожного транспорта, детского дорожно-транспортного травматизма, правил поведения на водных объектах, пожарной и электробезопасности, террористической безопасности. Основная цель методической разработки оказать помощь классным руководителям по проведению классных часов и собраний групп по данной тематике.

утверждена на заседании ЦМК Воспитание

№ 1 от 23.08.2017 г.

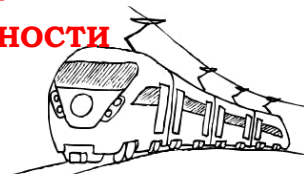
председатель ЦМК _____ Е.А. Фоменко

СОДЕРЖАНИЕ

1	Железная дорога – зона повышенной опасности	4
2	Безопасность на дороге	7
3	Правила безопасного поведения на воде	12
4	Правила пожарной безопасности	16
5	Правила электробезопасности в быту	19
6	Правила антитеррористической безопасности	27
7	Список использованных источников	29

ЖЕЛЕЗНАЯ ДОРОГА – ЗОНА ПОВЫШЕННОЙ ОПАСНОСТИ

Просмотр видеоролика РЖД (видео 1, 1а)



ЖЕЛЕЗНОДОРОЖНОЕ ПОЛОТНО

Пересекайте железнодорожные пути только в специально оборудованных местах:

- ✓ по путепроводам,
- ✓ по пешеходным мостам,
- ✓ по переходам,
- ✓ по тоннелям.

Тормозной путь поезда может составить до 1 км. Даже применив экстренное торможение, машинист не сможет остановить состав достаточно быстро.

Никогда не пытайтесь пробежать перед приближающимся поездом!

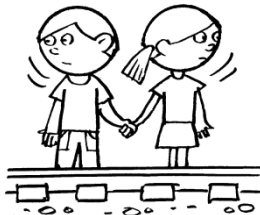


Переходя пути в необорудованном месте (при крайней необходимости!) **не наступайте на рельсы** – они могут быть одинаково скользкими как летом, так и зимой.

Переходите пути только под прямым углом.



Пересекая пути, обязательно **внимательно посмотрите по сторонам.**



Вблизи железной дороги **выньте наушники, снимите капюшон** – очень важно вовремя слышать сигнал приближающегося поезда.



КОНТАКТНЫЕ СЕТИ – ЭЛЕКТРИЧЕСТВО

Не приближайтесь к контактной сети – это опасно для жизни. Многие объекты железной дороги находятся под напряжением до 27 000 вольт. Это в 122 раза больше напряжения в розетках!



ПЛАТФОРМА

Не пересекайте ограничительную линию, находясь на платформе. Она находится на расстоянии 75 см от края платформы и обозначает безопасное расстояние от движущегося поезда.



Не садитесь на край платформы ни в коем случае и не пытайтесь спуститься на рельсы. Это опасно для жизни! Крайне опасны подвижные игры на платформе!



ПОЕЗД

Не высовывайтесь в окно движущегося поезда.

● Столкновение с любым наружным предметом даже на невысокой скорости нанесет вам тяжелую травму.



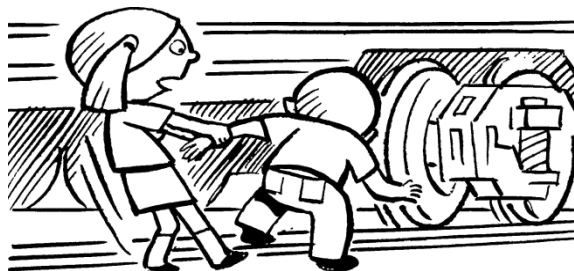
Находиться на крыше вагона, подножке или переходной площадке, особенно во время движения, крайне опасно.

● Для безопасного проезда предназначен только салон вагона.



Никогда не пытайтесь пролезть через пути под вагоном.

● Состав может начать движение в любой момент. Вес пассажирского вагона в среднем 60 тонн, а порожнего грузового – около 22 тонн.





БЕЗОПАСНОСТЬ НА ДОРОГЕ



ПЕШЕХОД НА ДОРОГЕ

Просмотр видеоролика 2

Источник: ПДД 2017

- ✓ 4.1. Пешеходы **должны двигаться по тротуарам, пешеходным дорожкам, велопешеходным дорожкам**, а при их отсутствии - по обочинам.
- ✓ Пешеходы, перевозящие или переносящие громоздкие предметы, а также лица, передвигающиеся в инвалидных колясках без двигателя, могут двигаться по краю проезжей части, если их движение по тротуарам или обочинам создает помехи для других пешеходов.
- ✓ При отсутствии тротуаров, пешеходных дорожек, велопешеходных дорожек или обочин, а также в случае невозможности двигаться по ним пешеходы могут двигаться по велосипедной дорожке или идти в один ряд по краю проезжей части (на дорогах с разделительной полосой — по внешнему краю проезжей части).
- ✓ **При движении по краю проезжей части пешеходы должны идти навстречу движению транспортных средств**. Лица, передвигающиеся в инвалидных колясках без двигателя, ведущие мотоцикл, мопед, велосипед, в этих случаях должны следовать по ходу движения транспортных средств.

- ✓ При переходе дороги и движении по обочинам или краю проезжей части **в темное время суток** или **в условиях недостаточной видимости** пешеходам **рекомендуется**, а **вне населенных пунктов** пешеходы **обязаны** иметь при себе **предметы со световозвращающими элементами** и обеспечивать видимость этих предметов водителями транспортных средств.

ИНФОРМАЦИЯ ДЛЯ ПРЕПОДАВАТЕЛЕЙ

- ✓ 4.2. Движение организованных пеших колонн по проезжей части разрешается только по направлению движения транспортных средств по правой стороне не более чем по четыре человека в ряд. Спереди и сзади колонны с левой стороны должны находиться сопровождающие с красными флажками, а в темное время суток и в условиях недостаточной видимости — с включенными фонарями: спереди — белого цвета, сзади — красного.
- ✓ Группы детей разрешается водить только по тротуарам и пешеходным дорожкам, а при их отсутствии — и по обочинам, но лишь в светлое время суток и только в сопровождении взрослых.
- ✓ 4.3. Пешеходы **должны переходить дорогу по пешеходным переходам**, в том числе по подземным и надземным, а при их отсутствии — на перекрестках по линии тротуаров или обочин.
- ✓ На регулируемом перекрестке допускается переходить проезжую часть между противоположными углами перекрестка (по диагонали) **только** при нали-

ции разметки, обозначающей такой пешеходный переход.

- ✓ **При отсутствии в зоне видимости перехода или перекрестка** разрешается переходить дорогу под прямым углом к краю проезжей части на участках без разделительной полосы и ограждений там, где она **хорошо просматривается в обе стороны**.



- ✓ 4.4. В местах, где движение регулируется, пешеходы **должны руководствоваться сигналами регулировщика** или **пешеходного светофора**, а при его отсутствии — транспортного светофора.





- ✓ 4.5. **На нерегулируемых пешеходных переходах** пешеходы могут выходить на проезжую часть (трамвайные пути) после того, как оценят расстояние до приближающихся транспортных средств, их скорость и убедятся, что переход будет для них безопасен. При переходе дороги вне пешеходного перехода пешеходы, кроме того, не должны создавать помех для движения транспортных средств и выходить из-за стоящего транспортного средства или иного препятствия, ограничивающего обзорность, не убедившись в отсутствии приближающихся транспортных средств.



- ✓ 4.6. Выйдя на проезжую часть (трамвайные пути), пешеходы не должны задерживаться или останавливаться, если это не связано с обеспечением безопасности движения. Пешеходы, не успевшие закончить переход, должны остановиться на ост-

ровке безопасности или на линии, разделяющей транспортные потоки противоположных направлений. Продолжать переход можно лишь убедившись в безопасности дальнейшего движения и с учетом сигнала светофора (регулирущика).

- 
- ✓ 4.7. При приближении транспортных средств с включенным проблесковым маячком синего цвета (синего и красного цветов) и специальным звуковым сигналом пешеходы **обязаны воздержаться от перехода дороги**, а пешеходы, находящиеся на проезжей части (трамвайных путях), **должны незамедлительно освободить проезжую часть (трамвайные пути).**

- 
- ✓ 4.8. Ожидать маршрутное транспортное средство и такси разрешается **только на приподнятых над проезжей частью посадочных площадках**, а при их отсутствии - на тротуаре или обочине. В местах остановок маршрутных транспортных средств, не оборудованных приподнятыми посадочными площадками, разрешается выходить на проезжую часть для посадки в транспортное средство лишь после его остановки. После высадки необходимо, не задерживаясь, освободить проезжую часть.
 - ✓ При движении через проезжую часть к месту остановки маршрутного транспортного средства или от него пешеходы должны руководствоваться требованиями пунктов 4.4 - 4.7 Правил.



5.1. Пассажиры обязаны:

- ✓ при поездке на транспортном средстве, оборудованном ремнями безопасности, быть пристегнутыми ими, а при поездке на мотоцикле — быть в застегнутом мотошлеме;
- ✓ посадку и высадку производить со стороны тротуара или обочины и только после полной остановки транспортного средства.
- ✓ Если посадка и высадка невозможна со стороны тротуара или обочины, она может осуществляться со стороны проезжей части при условии, что это будет безопасно и не создаст помех другим участникам движения.



5.2. Пассажирам запрещается:

- ✓ отвлекать водителя от управления транспортным средством во время его движения;
- ✓ при поездке на грузовом автомобиле с бортовой платформой стоять, сидеть на бортах или на грузе выше бортов;
- ✓ открывать двери транспортного средства во время его движения.



ПРАВИЛА БЕЗОПАСНОГО ПОВЕДЕНИЯ НА ВОДЕ



Просмотр видеоролика 3



Основные правила, которые должен соблюдать каждый человек, собирающийся купаться в водоеме:

- ✓ купаться в специально отведенных местах – на пляжах;
- ✓ не купаться в нетрезвом состоянии;
- ✓ дети должны купаться только в присутствии взрослых;
- ✓ не нырять в воду в незнакомых местах, а также с лодок, причалов, набережных, мостов;
- ✓ во время купания не терять друг друга из вида;
- ✓ не подавать сигналов ложной тревоги;
- ✓ не доводить себя до переохлаждения и переутомления;
- ✓ в водоемах с большим количеством водорослей плыть у поверхности воды, не задевая растений и не делая резких движений; если же руки и ноги спутываются стеблями, необходимо сделать остановку и освободиться от них.
- ✓ не купаться в одиночку в вечернее и ночное время суток.



Категорически запрещается:

- ✓ купаться в местах, где установлены щиты с предупреждающими и запрещающими знаками и надписями;
- ✓ заплывать за буйки, обозначающие границы плавания;
- ✓ подплывать к моторным, парусным судам, весельным лодкам и другим плавсредствам;
- ✓ купаться в состоянии алкогольного опьянения;
- ✓ приводить и купать на пляже собаку и других животных;
- ✓ купаться в холодной воде (менее 15 градусов);
- ✓ плавать на досках, бревнах, лежаках, автомобильных камерах и других непригодных для этого средствах;
- ✓ допускать шалости в воде, связанные с нырянием, захватом капающего, погружением товарищей в воду, толканием на глубокое место;
- ✓ купаться в загрязненных водоемах.



Несколько правил самоспасения на воде:

- ✓ Хлебнув воды, не паникуйте, а постарайтесь приблизиться к берегу. Встать на дно и откашляться.
- ✓ В воде появились судороги: свело руки или ноги. Не теряйся, старайся удержаться на поверхности воды, плавая на спине. Энергично разотри сведенную мышцу. Если есть на берегу люди, не стесняйся позвать их на помощь.

- ✓ Если вы заплыли далеко и чувствуете, что нет сил вернуться обратно, главное не терять самообладание. Необходимо перевернуться на спину, успокоиться, отдохнуть и восстановить дыхание. После этого спокойно плыть к берегу, время от времени отдыхая на спине, поднимая вверх руки, махать, стараться привлечь к себе внимание.
- ✓ Если подхватило сильное течение – не надо напрасно тратить силы и не бороться с течением. Следуя за потоком, по диагонали двигаться к берегу, к излучине реки. В море могут встретиться отмели с обратным течением, скрытые от глаз. Не пугайтесь, попав в такое течение. Пусть оно несет, пока его скорость не снизится. Тогда нужно повернуть и плыть вдоль берега, пока не выберетесь.
- ✓ Попав в водоворот, набери побольше воздуха в легкие. Погрузись в воду и сделай сильный рывок в сторону по течению, всплывай на поверхность.
- ✓ Если внезапно упали в воду – задержите дыхание, чтобы не нахлебаться воды; избавиться от обуви и тяжелой одежды, чтобы она не тянула ко дну; резиновые сапоги можно использовать как воздушные подушки, сняв их и перевернув голенищами вниз, зажать под мышками; добираться к берегу, плывя по течению по диагонали.

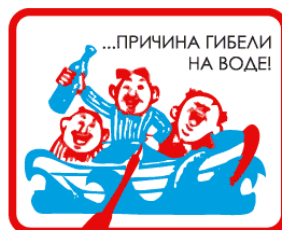
**Паника – частая причина трагедий на воде.
НИКОГДА НЕ ПОДДАВАЙТЕСЬ ПАНИКИ!!!**

подавляющее число несчастных случаев связано с нарушениями правил безопасного поведения на воде. Ос-

новными причинами несчастных случаев по-прежнему остаются: купание в состоянии алкогольного опьянения (70%) и купание в запрещенных местах (95%), как правило, эти причины сопутствуют друг другу. Нарушители создают большие проблемы спасателям и, в первую очередь, самим себе. Нужно помнить, что на воде несравненно легче предупредить несчастье, чем ликвидировать чрезвычайную ситуацию.

Прежде всего, обеспечьте собственную безопасность, иначе у вас не будет возможности оказать помощь.

АЗБУКА БЕЗОПАСНОСТИ ПРАВИЛА ПОВЕДЕНИЯ НА ВОДЕ



создано на основе серии этикеток к спичечным коробкам "Будьте осторожны!" (1977 г.)

ПРАВИЛА ПОЖАРНОЙ БЕЗОПАСНОСТИ



Просмотр видеоролика 4, 4а



Основные правила пожарной безопасности, которые должен знать каждый человек:

- ✓ не допускайте подключения к сети большого количества электроприборов;
- ✓ перед уходом из дома или собираясь ложиться спать, проверяйте выключение газовых и электрических приборов;
- ✓ не ставьте близко включенные электроприборы к шторам, мебели и другим горючим материалам;
- ✓ установите электроприборы на несгораемые подставки;
- ✓ проверьте исправность розеток, выключателей, проводов. При обнаружении повреждений немедленно их устраните (не доверяйте ремонт случайным людям, обращайтесь к специалистам!)



Помните, что самое страшное при пожаре – растерянность и паника, т.к. уходят драгоценные минуты, когда огонь и дым оставляют всё меньше шансов выбраться в безопасное место. Вот почему каждый должен знать, что необходимо делать при возникновении пожара.



Правила вызова пожарной охраны:

- ✓ О возникновении пожара **немедленно сообщите в пожарную охрану по телефону «01» или «112» с мобильного телефона!**



Вызывая помощь, необходимо:

- ✓ кратко и четко обрисовать событие – что горит (квартира, чердак, подвал, склад, иное);
- ✓ назвать адрес (населенный пункт, название улицы, номер дома, квартиры);
- ✓ назвать свою фамилию, номер телефона;
- ✓ если у вас нет доступа к телефону и нет возможности покинуть помещение, откройте окно и криками привлечите внимание прохожих.



Действия при пожаре:

- ✓ сообщить о пожаре по телефону «01» или «112» (с мобильного телефона)
 - ✓ эвакуировать людей (сообщить о пожаре соседям)
 - ✓ по возможности принять меры к тушению пожара (обесточить помещение, использовать первичные средства пожаротушения)
 - ✓ при пожаре люди гибнут в основном не то воздействия открытого огня, а от дыма, поэтому всеми способами защищайтесь от него:
 - пригнитесь к полу – там остается прослойка воздуха 15-20 см.;
 - дышите через мокрую ткань или полотенце;
- В дыму лучше всего двигаться ползком вдоль стены по направлению выхода из здания;
- в случае невозможности потушить пожар собственными силами, необходимо принять меры по ограничению распространения пожара на соседние помещения, здания сооружения, горючие вещества.

С этой целью двери горящих помещений закрывают для предотвращения доступа кислорода в зону горения.



Категорически запрещается:

- ✓ оставлять детей без присмотра с момента пожара и до его ликвидации
- ✓ спускаться по водосточным трубам и стокам
- ✓ бороться с пламенем самостоятельно, не вызвав предварительно пожарных, если вы не справились с возгоранием на ранней стадии его развития

Помните!



Соблюдение мер пожарной безопасности – это залог вашего благополучия, сохранности вашей жизни и жизни ваших близких!

Пожар легче предупредить, чем потушить!

01 СЛУЖБА СПАСЕНИЯ
ВАШИ ДЕЙСТВИЯ ПРИ ПОЖАРЕ:

- 1  **СООБЩИТЬ**
- 2  **ЭВАКУИРОВАТЬ ЛЮДЕЙ**
- 3  **ПРИСТУПИТЬ К ТУШЕНИЮ**

112
С МОБИЛЬНОГО



**ПРОСТОЙ НОМЕР-
БЫСТРАЯ ПОМОЩЬ**

ПРАВИЛА ЭЛЕКТРОБЕЗОПАСНОСТИ В БЫТУ

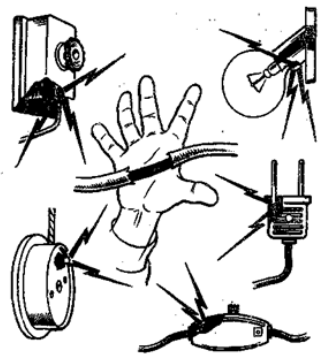


Просмотр видеоролика 5



Правила электробезопасности необходимо соблюдать независимо от величины напряжения источника тока!

- ✓ Несоблюдение определенных мер предосторожности, неумелое обращение с любым электрическим прибором или аппаратом, а также неисправное состояние электропроводки, предохранительных щитков, выключателей, штепсельных розеток, ламповых патронов, электроприборов и их шнуров может привести к **поражению электрическим током**. Кроме того, неисправности электропроводки и электроприборов могут быть **причиной возникновения пожаров**.



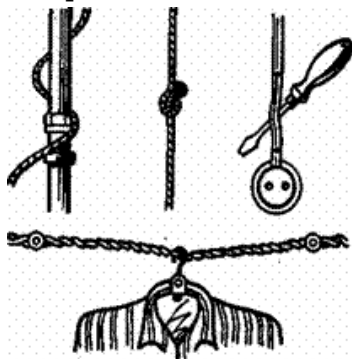
- ✓ Практические меры безопасного пользования электроэнергией в быту **не сложны**, и каждый потребитель электроэнергии в состоянии их выполнять.

Электропроводка



Во избежание повреждения изоляции проводов и возникновения коротких замыканий **не разрешается**:

- ✓ закрашивать и белить шнуры и провода;
- ✓ вешать что-либо на провода;
- ✓ закладывать провода и шнуры за газовые и водопроводные трубы, за батареи отопительной системы;
- ✓ допускать соприкосновения электрических проводов с телефонными и радиотрансляционными проводами, радио- и телеантеннами, ветками деревьев и кровлями строений;
- ✓ заклеивать открытую электропроводку бумагой, обоями, закреплять провода гвоздями.
- ✓ В современных квартирах электропроводка невидима — она выполнена скрытым способом. Поэтому сверление стен, пробивку в них отверстий и борозд, вбивание гвоздей, вкручивание шурупов и т.п. нужно производить **с особой осторожностью**. При этом допускается применение только бытовых электродрелей, предназначенных для использования в квартире.

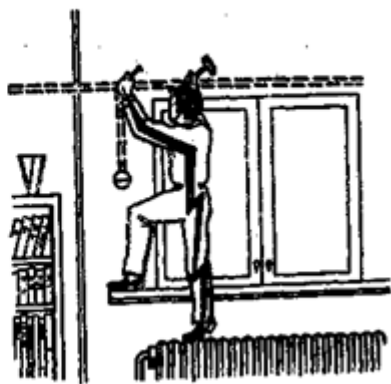




Всегда соблюдайте правила пользования электроприборами, указанные в инструкциях по их эксплуатации.

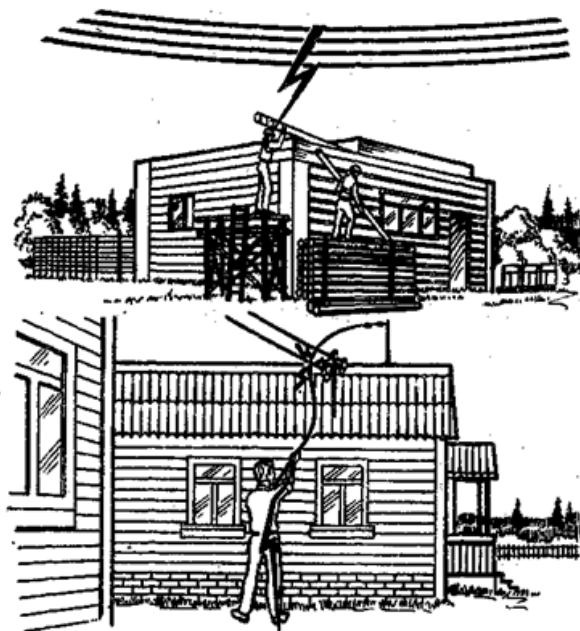
Заземленные предметы

- ✓ При пользовании любыми электроприборами нельзя одновременно прикасаться к токоприемнику и заземленным предметам: батареям отопления, водопроводным и газовым трубам, газовой плите, соединенным с землей металлическим конструкциям.



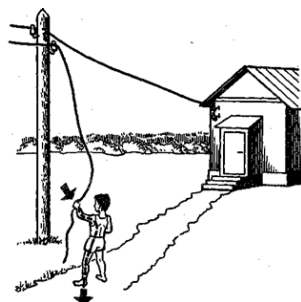
- ✓ **Помните**, что если вы даже непосредственно не касаетесь, например, корпуса электроплиты, но беретесь за стоящую на ней металлическую посуду, то уже входите в контакт с токоприемником!
- ✓ При пользовании приспособлением для снятия плодов с деревьев или высотных работах нужно остерегаться случайного прикосновения к находящимся

поблизости проводам или воздушным вводам в здание.



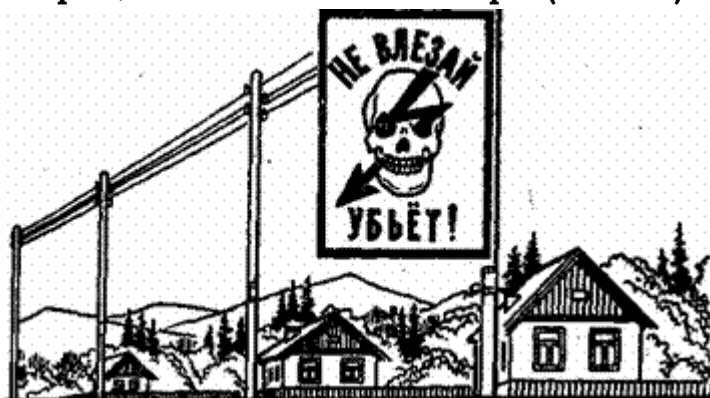
- ✓ Особую осторожность следует соблюдать, пользуясь электрозажигалкой для газовых плит; необходимо постоянно следить за ее исправностью.
- ✓ При пользовании электроэнергией в сырых помещениях и в помещениях с земляными, кирпичными, бетонными полами (ванные комнаты, туалеты, гаражи, подвалы) нужно быть крайне осмотрительными.
- ✓ **Самодельные электроприборы опасны!**
- ✓ Прикосновение к оборванному проводу опасно для жизни.

- ✓ При обнаружении провисшего, а также оборвавшегося провода, упавшего на землю, необходимо немедленно сообщить в местное отделение электросетей, жилищно-эксплуатационную контору, домоуправление, ближайшее отделение полиции, органы местного самоуправления. Место около упавшего провода необходимо оградить **в радиусе 8 м**, выставить охрану и никого не допускать до прибытия аварийной бригады или прихода электромонтера.

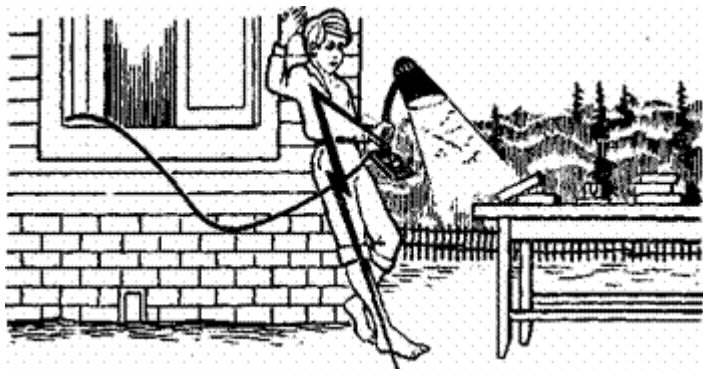


Предупреждайте об опасности детей!

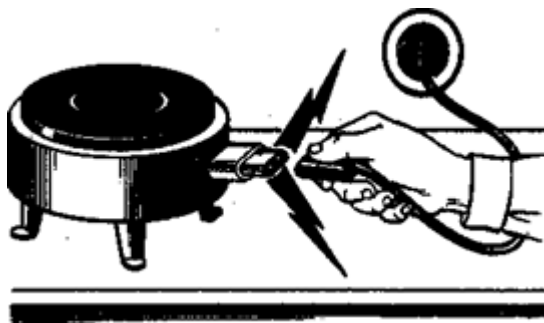
- ✓ Нужно постоянно предупреждать детей **об опасности поражения электрическим током** и **строго запрещать им влезать на опоры (столбы) линий**;



- ✓ **проникать на трансформаторные подстанции и в технические подполья жилых домов**, где находятся различные электрические коммуникации и устройства; **набрасывать на провода проволоку** и другие предметы; **разбивать изоляторы; открывать лестничные электрощитки и вводные щиты**, находящиеся в подъездах домов.
- ✓ Использование электробытовых приборов во дворе **опасно!**



- ✓ нельзя подключать шнур сначала к сети, а затем к прибору.



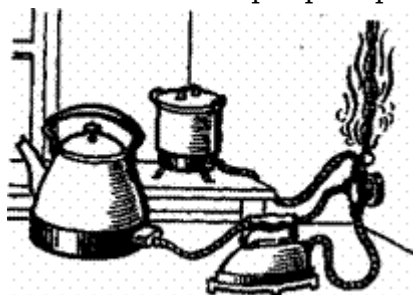
- ✓ Нельзя заполнять водой электронагревательные приборы во включенном состоянии



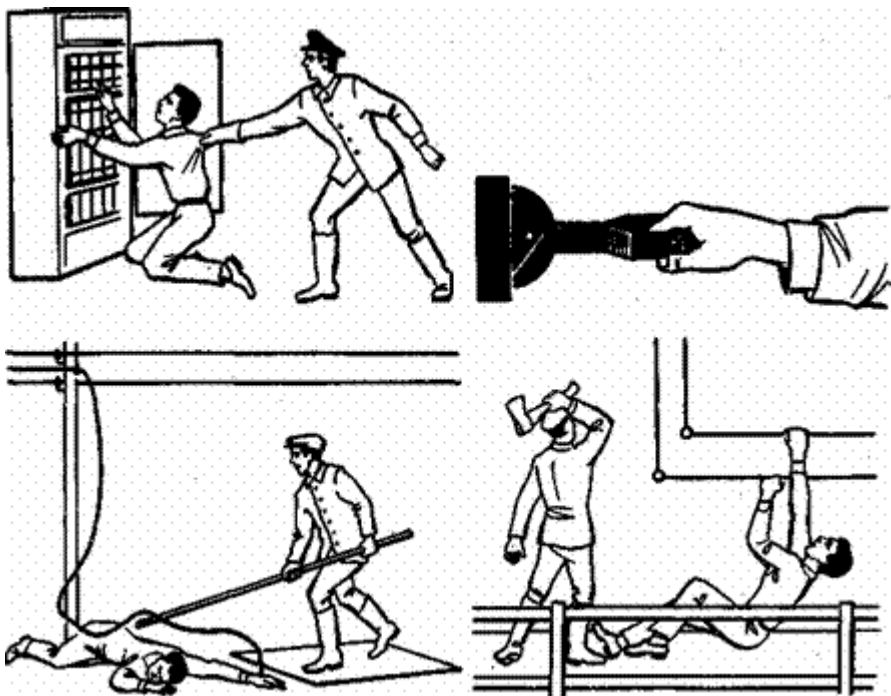
- ✓ Необходимо оградить детей от электропроводок и электробытового оборудования



- ✓ Нельзя присоединять к штепсельной розетке одновременно несколько электроприборов



- ✓ При поражении человека электрическим током нужно отключить сеть или освободить пострадавшего от токоведущих частей, используя предметы, не проводящие ток



ПРАВИЛА АНТИТЕРРОРИСТИЧЕСКОЙ БЕЗОПАСНОСТИ

Просмотр видеоролика 6, 6а



! К террористическому акту невозможно подготовиться заранее, поэтому следует быть настороже всегда.

Следует проявлять особую осторожность на многочеловеческих мероприятиях с тысячами участников, в популярных развлекательных заведениях, гипермаркетах.

- ✓ Обращайте внимание на подозрительных людей, предметы, на любые подозрительные мелочи. **Сообщайте обо всем подозрительном сотрудникам правоохранительных органов.**
- ✓ Никогда не принимайте от незнакомцев пакеты и сумки, не оставляйте свой багаж без присмотра.
- ✓ У семьи должен быть план действий в чрезвычайных обстоятельствах, у всех членов семьи должны быть записаны номера телефонов, адреса электронной почты.
- ✓ Необходимо назначить место, где вы сможете встретиться с членами вашей семьи в экстренной ситуации.
- ✓ В случае эвакуации возьмите с собой **набор предметов первой необходимости и документы.**
- ✓ Всегда узнавайте, где находятся резервные выходы из помещения.
- ✓ В доме необходимо укрепить и опечатать входы в подвалы и на чердаки, установить домофон, освободить

дить лестничные клетки и коридоры от загромождающих предметов.

- ✓ Нужно организовать дежурство жильцов вашего дома, которые будут регулярно обходить здание, наблюдая, все ли в порядке, обращая особое внимание на появление незнакомых лиц и автомобилей, разгрузку мешков и ящиков.
- ✓ **Если произошел взрыв, пожар, землетрясение, никогда не пользуйтесь лифтом.**
- ✓ Старайтесь не поддаваться панике, что бы ни произошло, помните, что паника может спровоцировать террористов и ускорить теракт, а также помешать властям предотвратить преступление или уменьшить его последствия.

АНТИТЕРРОР

памятка по безопасности

«По возвращении домой не теряй бдительности!!!»

1. Если при входе в подъезд ты заметил посторонних, подожди пока кто-нибудь из знакомых не войдет в подъезд вместе с тобой.

2. Не входи в лифт с незнакомым человеком.

3. Если ты обнаружил, что дверь в твою квартиру открыта, не спеши входить, зайди к соседям и позвони домой.

«Умей сказать “НЕТ”»

1. Когда тебе предлагают совершить недостойный поступок.

2. Когда тебе предлагают попробовать что-либо запретное.

3. Если тебе предлагают поехать куда-либо, предупреждая, чтобы ты об этом никому не говорил.

4. Когда незнакомые или малознакомые люди приглашают тебя к себе в гости, на дискотеку, в клуб.

5. Когда тебе предлагают «хорошо» отдохнуть вдали от взрослых, родителей.

6. Если незнакомые люди предлагают подвезти тебя на машине или показать им дорогу, сидя в машине.

7. Когда тебе предлагают на улице купить какой-либо товар по дешевой цене, сыграть в азартную игру, обещая большой выигрыш.

8. Когда предлагают погадать с целью узнать будущее.

Помни, что во многих случаях умение сказать «НЕТ» – это проявление не слабости, а собственной силы, воли и достоинства.



СПИСОК ИСПОЛЬЗОВАННЫХ ИСТОЧНИКОВ:

<http://grebnoykanaldon.ru/news/znaniya-tsenoj-v-zhizn/>

<https://110km.ru/pdd/rules/items/4/>

<https://110km.ru/pdd/rules/items/5/1/0/>

<http://gigabaza.ru/doc/74605.html>

<http://gardenweb.ru/elektrobezopasnost-v-bytu>

http://shisp.ucoz.ru/news/pravila_antiterroristicheskoy_bezopasnosti/2011-09-22-141

<http://nac.gov.ru/rekomendacii-po-pravilam-lichnoy-bezopasnosti.html>